



Jacke, Gr. 36/38(40/42-44/46),
aus **Alta Moda Alpaca**

Modell 127/3

Jacke

Artikel-Bezeichnung	Farbe	Bestell-Nr.	Menge in Gramm für Größen		
			36/38	40/42	44/46
Alta Moda Alpaca	Dunkelgrau	244-574	500	550	600
	Silbergrau	215-913	100	100	100

1 Knopf
Strick-N 6,0 und 7,0

Die Angaben für Größe 40/42 stehen in Klammern vor, für Größe 44/46 nach dem Gedankenstrich. Steht nur eine Angabe, so gilt sie für alle drei Größen.

Knötchenrand: Die 1. M jeder R wie zum Rechtsstr. abh. Die letzte M jeder R re str. **Achtung:** Alle Teile mit Knötchenrand stricken!

Perlmuster: 1 M re, 1 M li im Wechsel str. Die M nach jeder R versetzen.

Glatt re: Hin-R re, Rück-R li str.

Zopfmuster A: Nach Strickschrift A str. Die Zahlen re außen bezeichnen die Hin-R. In den Rück-R die M li str. Die genaue Einteilung in der Breite wird in folg. Anleitung erklärt. In der Höhe die 1. – 18. R 1x str., dann die 7. – 18. R stets wdh.

Zopfmuster B: Wie Zopfmuster A str., jedoch nach Strickschrift B.

Intarsientechnik: Farbflächen mit extra Knäueln str., dabei beim Farbwechsel die Fäden auf der Rückseite der Arbeit verkreuzen, damit keine Löcher entstehen.

Maschenproben: 17 M und 23 R glatt re mit Nd. Nr. 7,0 = 10 x 10 cm; 19 M und 28 R Zopfmuster mit Nd. Nr. 7,0 = 10 x 10 cm.

Rückenteil: 87 (94 – 101) M mit Nd. Nr. 6 in Dunkelgrau anschlagen. Für die Blende 7 cm = 21 R Perlmuster str., dabei mit 1 Rück-R beginnen. Dann mit Nd. Nr. 7,0 glatt re weiterarb. Nach 43 cm = 100 R ab Blendenende beids. für die Armausschnitte 4 M abk., dann in jeder 2. R noch 2x je 3 M, 1x 2 M und 1x 1 M abk. = 61 (68 – 75) M. Dann gerade weiterstr. In 18,5 (19,5 – 20,5) cm = 44 (46 – 48) R Armausschnitthöhe für den runden Halsausschnitt die mittl. 15 (14 – 15) M abk. und beide Seiten getrennt weiterstr. Am inneren Rand für die weitere Rundung in jeder 2. R noch 1x 3 M, 1x 2 M und 1x 1 M abk. In 3,5 cm = 8 R Halsausschnitthöhe die restl. 17 (21 – 24) Schulter-M abk. Die andere Seite gegengleich beenden.

Linkes Vorderteil: 48 (52 – 55) M mit Nd. Nr. 6,0 in Dunkelgrau anschlagen. Für die Saumblende 7 cm = 21 R Perlmuster str., dabei mit 1 Rück-R beginnen. Dann mit Nd. Nr. 7,0 in folg. Einteilung weiterarb.: Rand-M, 39 (43 – 46) M glatt re, 7 M Perlmuster, Rand-M. Nach 40 (41 – 42) cm = 94 (96 – 98) R ab Ende der Saumblende am li Rand für die Ausschnittschrägung 1 M abn., dafür vor der Perlmusterblende 2 M re zus.-str. Die Abnahme * in der 4. und folg. 2. R wdh., dann ab * 7x wdh. und noch 1x in der 2. R wdh. Den Armausschnitt am re Rand in gleicher Höhe wie am Rückenteil ausführen. Die Schulter-M am re Rand in gleicher Höhe wie am Rückenteil abk.

Rechtes Vorderteil: Gegengleich zum li Vorderteil str., dabei die Abnahmen für die Ausschnittschrä-

gung nach der Perlmusterblende arb. Dafür je 2 M überzogen zus.-str. = 1 M wie zum Rechtsstr. abh., die folg. M re str. und die abgehobene M darüber ziehen. **Gleichzeitig mit Beginn der Ausschnittschrägung** in die vordere Blende 1 Knopfloch einstr. Dafür die 4. und 5. M ab re Rand abk. und in folg. R wieder 2 M dazu anschlagen.

Ärmel: 40 (43 – 46) M mit Nd. Nr. 6,0 in Dunkelgrau anschlagen. Für die Blende 7 cm = 21 R Perlmuster str., dabei mit 1 Rück-R beginnen. Dann mit Nd. Nr. 7,0 glatt re weiterarb. Beids. für die Schrägungen in der 7. R ab Blendenende 1 M zun., dann in jeder 8. R noch 5x je 1 M und in jeder 6. R 4x je 1 M zun. = 60 (63 – 66) M. Nach 34 cm = 78 R ab Blendenende beids. für die Ärmelkugel 4 M abk., dann in jeder 2. R 1x 3 M, 1x 2 M, 3x je 1 M, in jeder 4. R 6x je 1 M und wieder in jeder 2. R noch 3x je 1 M, 1x 2 M und 1x 3 M abk. In der folg. R die restl. 8 (11 – 14) M abk.

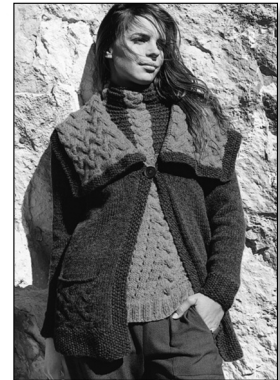
Linke Tasche: 29 M mit Nd. Nr. 7,0 in Dunkelgrau anschlagen. Zwischen den Rand-M im Zopfmuster A von Pfeil b bis c str. Nach 13 cm = 36 R ab Anschlag die M abk.

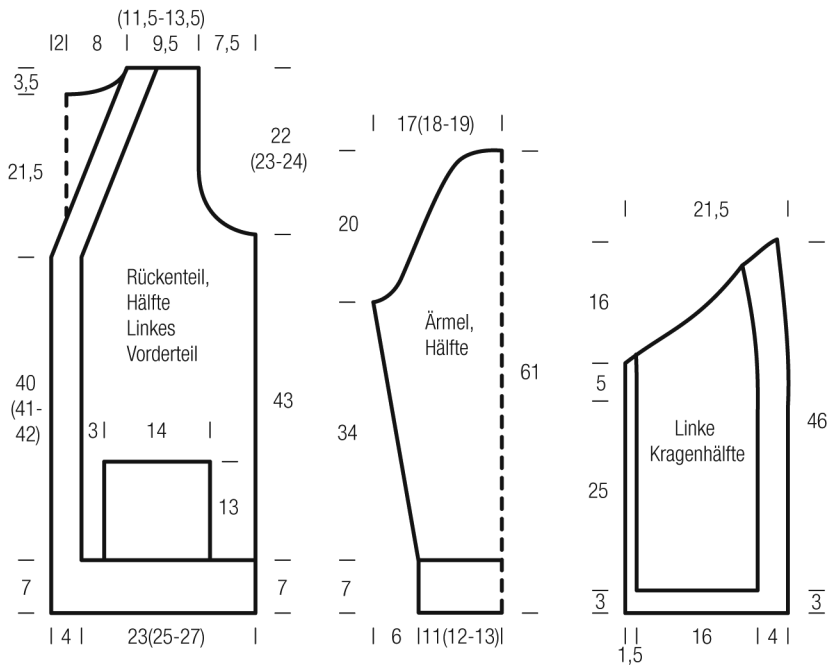
Rechte Tasche: Wie die li Tasche str., jedoch im Zopfmuster B.





Linke Kragenhälfte: 46 M mit Nd. Nr. 7,0 in Dunkelgrau anschlagen. Für die Blende zwischen den Rand-M im Perlmuster str., dabei mit 1 Rück-R beginnen. Nach 3 cm = 9 R ab Anschlag in folg. Einteilung mit Intarsientechnik weiterarb.: Rand-M und 6 M Perlmuster in Dunkelgrau, 36 M Zopfmuster A von Pfeil a bis c, 2 M Perlmuster und Rand-M in Silbergrau. Nach 25 cm = 70 R ab Blendenende für die Kragenform verkürzte R str., * dafür bis vor die letzten 2 Perlmuster-M und Rand-M str., wenden, 1 U auf die re Nd. nehmen und zurückstr. Dann wieder 2 durchgehende R str., dabei in 1. R den U mit der folg. M mustergemäß zus.-str., damit kein Loch entsteht. Ab * noch 7x wdh. Dann am li Rand für die Schrägung nach folg. Hin-R 3 M abk., danach in jeder 2. R noch 13x je 3 M und 1x 4 M abk. Damit sind die M aufgebraucht.

Rechte Kragenhälfte: Gegengleich zur li Kragenhälfte str., dabei das Zopfmuster B arb.

Ausarbeiten: Teile spannen, anfeuchten und trocknen lassen. Taschen lt. Schnittschema so auf die Vorderteile nähen, dass die Rand-M und der Anschlagrand nicht mehr sichtbar sind. Nähte schließen. Die Kragennaht so schließen, dass die abgeschrägten Ränder zus.-treffen und die Naht auf der Unterseite liegt. Nun den Kragen jeweils ab Beginn der Ausschnittschrägung so an den Ausschnitttrand nähen, dass die Naht beim Umschlagen des Kragens auf der Unterseite liegt, dabei jeweils die 3 cm der Anfangsblenden nicht mitfassen, siehe Modellbild. Sie bleiben lose. Ärmel einsetzen. Knopf annähen.





-  = 1 M re
-  = 1 M li
-  = 6 M nach li verkreuzen: 3 M auf 1 Hilfsnd. vor die Arbeit legen, die 3 folg. M re str., dann die 3 M der Hilfsnd. re str
-  = 6 M nach re verkreuzen: 3 M auf 1 Hilfsnd. hinter die Arbeit legen, die 3 folg. M re str., dann die 3 M der Hilfsnd. re str

Strickschriften A und B

