



Damenpullover, Gr. 36/38(40/42,44/46,48/50)
aus **Siberia**

Modell 259/3

AUSTERMANN®
fashion & style

Artikel-Bezeichnung	Farbe	Bestell-Nr.	Menge in Gramm für Größen			
			36/38	40/42	44/46	48/50
Siberia	Grau-meliert Natur	107-938	250	350	400	450
		107-942	100	150	150	200

Strick-N 6,0 und 7,0; Rundstrick-N 6,0, Länge 60 cm.

Bundmuster:

1 M re, 1 M li im Wechsel mit NS 6

Maschenprobe genau einhalten! (Falls notwendig, Nd. wechseln)

Grundmuster: (Maschenprobe: 13 M u. 17 R = 10 x 10 cm) gl. re (Hintr. re M, Rückr. li M) mit NS 7,0

Jacquardmuster:

Der nicht in Arbeit befindliche Faden wird locker auf der Rückseite der Arbeit mitgeführt. Dabei darauf achten, dass die Fäden gleichmäßig gespannt sind. Nach Schemazeichnung arb. 1 Kästchen = 1 Masche und 1 Reihe

Rückenteil:

68 (72/76/80) M in Grau-meliert mit NS 6,0 anschl. u. 5 cm im Bundm. arb. Weiter mit NS 7,0 im Grundm. str.

Nach 39 (40/41/42) cm ab Anschlag weiter im Jacquardmuster nach Schemazeichnung str. 1x die 1. – 26. R str. in folg. Einteilung: beginnen bei der 3. (0./23./21.) M des MS, 1 (3/3/3) x MS arb., enden beim folgenden MS mit der 22. (0./2./4.) M. Anschließend weiter im Grundm. in Natur.

Armausschnitt:

Gleichzeitig nach 47 (48/49/50) cm ab Anschlag beids. 3 (3/3/4) M abk. u. in jed. folg. 2. R noch beids. 1 x 0 (0/1/2) M abk. u. 5 (6/6/5) x 1 M betont abn. Dafür die 3. u. 4. M re überzogen zus.str. (1 M re abh., 1 M re, die abgehob. M darüberziehen) sowie die 4. u. 3. letzte M re zus.str. = 52 (54/56/58) M.

Schultersträgung:

Nach 63 (65/67/69) cm ab Anschlag beids. 4 (4/5/5) M abk. u. in jed. folg. 2. R noch beids. 1 x 4 (5/5/5) M u. 1 x 5 (5/5/6) M abk.

Halsausschnitt:

Nach 66 (68/70/72) cm ab Anschlag die restl. 26 M abk.

Vorderteil:

68 (72/76/80) M in Grau-meliert mit NS 6 anschl. u. 5 cm im Bundm. arb. Weiter mit NS 7 im Grundm. str.

Nach 39 (40/41/42) cm ab Anschlag weiter im Jacquardmuster nach Schemazeichnung str. 1x die 1. – 26. R str. in folg. Einteilung: beginnen bei der 3. (0./23./21.) M des MS, 1 (3/3/3) x MS arb., enden beim folgenden MS mit der 22. (0./2./4.) M. Anschließend weiter im Grundm. in Natur.

Armausschnitt:

Gleichzeitig nach 47 (48/49/50) cm ab Anschlag beids. 3 (3/3/4) M abk. u. in jed. folg. 2. R noch beids. 1 x 0 (0/1/2) M abk. u. 5 (6/6/5) x 1 M betont abn. Dafür die 3. u. 4. M re überzogen zus.str. (1 M re abh., 1 M re, die abgehob. M darüberziehen) sowie die 4. u. 3. letzte M re zus.str. = 52 (54/56/58) M.

Halsausschnitt linke Seite:

Nach 56 (57/58/59) cm ab Anschlag die Arbeit in der Mitte teilen u. beide Seiten getrennt beenden.

Zuerst mit den M am li Arbeitsrand weiter arb. In jed. folg. R 13 x 1 M betont abn.

Für die **betonten Abnahmen** in den **Hinreihen** die 3. u. 4. M re überzogen zus.str.

Für die **betonten Abnahmen** in den **Rückreihen** die 4. u. 3. letzte M li verschränkt zus.str.

Schultersträgung linke Seite:

Gleichzeitig nach 63 (65/67/69) cm ab Anschlag in der Rückr. 4 (4/5/5) M abk. u. in jed. folg. 2. R noch 1 x 4 (5/5/5) M u. 1 x 5 (5/5/6) M abk.

Halsausschnitt rechte Seite:

Nun mit den M am re Arbeitsrand weiter arb. In jed. folg. R 13 x 1 M betont abn.

Für die **betonten Abnahmen** in den **Hinreihen** die 4. u. 3. letzte M re zus.str.

Für die **betonten Abnahmen** in den **Rückreihen** die 3. u. 4. M li zus. str.

Schultersträgung rechte Seite:

Gleichzeitig nach 63 (65/67/69) cm ab Anschlag in der Hinr. 4 (4/5/5) M abk. u. in jed. folg. 2. R noch 1 x 4 (5/5/5) M u. 1 x 5 (5/5/6) M abk.

Ärmel:

34 (34/36/36) M in Grau-meliert mit NS 6 anschl. u. 8 cm im Bundm. arb. Weiter mit NS 7 im Grundm. str.

Seitliche Ärmelsträgung:

Nach 11 (10/9/9) cm ab Anschlag beids. 1 M zun. u. in jed. folg. 10. (8./8./6.) R noch beids. 5 (6/6/7) x 1 M zun. = 46 (48/50/52) M.

Gleichzeitig nach 37 (36/35/34) cm ab Anschlag weiter im Jacquardmuster nach Schemazeichnung str. 1x die 1. – 26. R str. Das Muster von der Mitte aus einteilen. Anschließend weiter im Grundm. in Natur.

Armkuigel:

Gleichzeitig nach 45 (44/43/42) cm ab Anschlag beids. 3 (4/4/4) M abk. u. in jed. folg. 2. R noch 10 x 1 M betont abn. u. 2 x 3 M abk. Für die betonten Abnahmen die 3. u. 4. M re überzogen zus.str. sowie die 4. u. 3. letzte M re zus.str.

Zungenraglan:

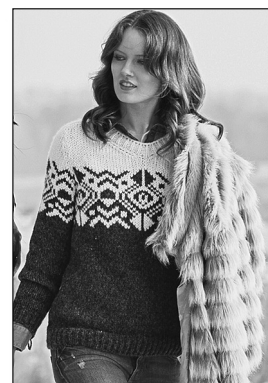
Mit den restl. 8 (8/10/12) M noch 9 (10/11/12) cm gerade weiter str. Nach 69 cm ab Anschlag die M abk. Den 2. Ärmel ebenso arb.

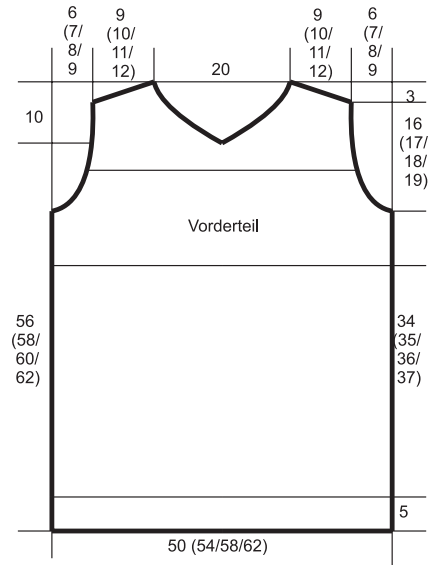
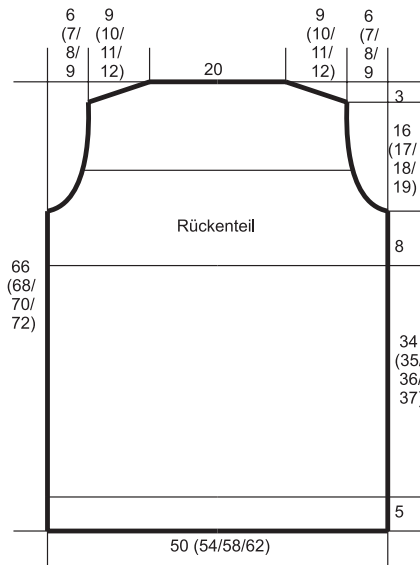
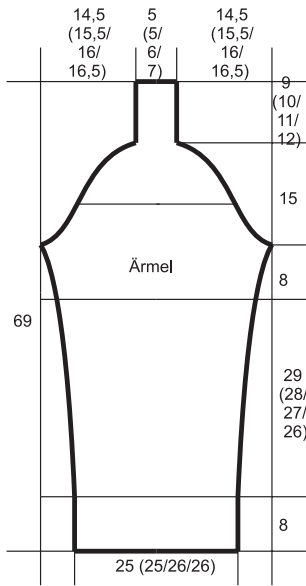
Fertigarbeiten:

Teile lt. Schnitt spannen, anfeuchten u. trocknen lassen. Ärmel einsetzen, dabei den Zungenraglan zwischen die Schultern von VT u. RT einsetzen. Raglannähte, Seiten- u. Ärmelnähte im Matratzenstich schließen.

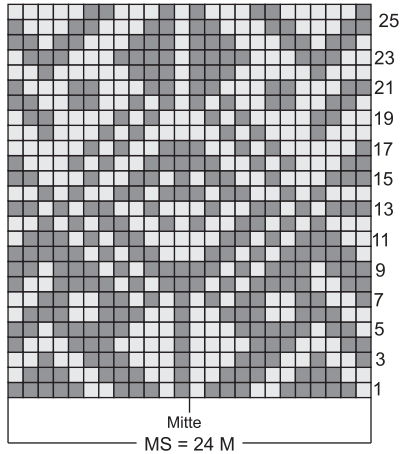
Halsblende:

24 M aus dem rückwärtigen Halsausschnitt, 5 (5/7/9) M aus dem Zungenraglan vom linken Ärmel, 30 M aus dem vorderen Halsausschnitt u. 5(5/7/9) M aus dem Zungenraglan vom rechten Ärmel von außen in Natur mit einer Rundstricknadel NS 6 auffassen = 64 (64/68/72) M. Im Bundm. in Runden str. Nach 3 cm ab Blendenbeginn die M im M-Rhythmus abk.





Schema



- = Natur
- = Grau meliert